

Mobilmast ved Buresø?

Orientering og debat

Beboermøde 7.maj 2026

Dagsorden

Velkomst og introduktion til program

1. Orientering om status i mastesagen
2. Meningsmålingens resultater
3. Mulige alternativer til Skovvej 13. Fordele, ulemper og forudsætninger

Pause

4. Diskussion i grupper
 - Natur/fugletårn
 - Mast på privat grund
 - Andre mulige løsninger. Herunder anden teknisk løsning
5. Gruppernes indspil til debat
6. Afrunding orientering om det videre arbejde

Mobilmast ved Buresø?

**ORIENTERING &
STATUS**

Sagens kerne

Kamtower har i 2024 ansøgt kommunen om byggetilladelse til

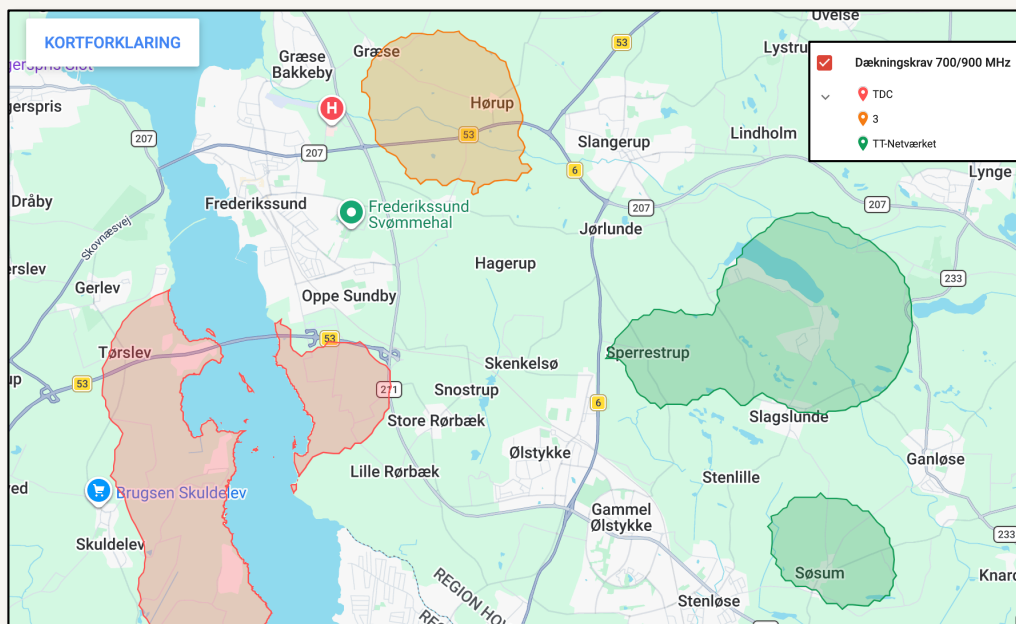
En 48 meter høj mobilmast på Naturstyrelsens grund ved Skovvej 13

Grunden ligger klos op ad Buresøs unikke, fredede naturlandskab



Forhistorie og baggrund

Folketinget har besluttet, at hele Danmark skal have god 5G mobil- og bredbåndsdækning



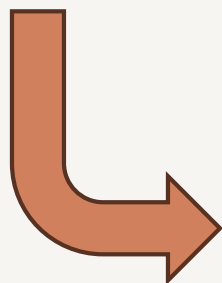
- Alle kommuner forpligtes til at understøtte udrulningen af 5G
- Staten har afholdt auktioner på frekvens-licenser for 122 dårligt dækkede områder i Danmark
- TN-netværket vandt licensen for Buresø = forsyningspligt

Kamtower

vs

Egedal Kommune

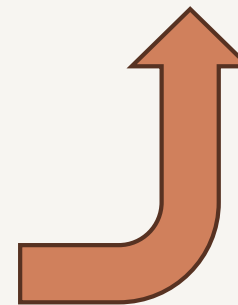
Er i sin ansøgning forpligtet til også at redegøre for andre muligheder



Figur 6 Søgeområdet med undersøgte mulige placeringer.

Placering	Overvejelser for placering
A. 13l Slagslunde By, Slagslunde	Naturstyrelsen Ingen aftale opnået
B. 47c Slagslunde By, Slagslunde	Afvist af kommunen i forhåndsdialog
C. 12y Slagslunde By, Slagslunde	Naturstyrelsen Ingen aftale opnået
D. 91a Slagslunde By, Slagslunde	Ansøgt Placering
E. 11x Slagslunde By, Slagslunde	Ingen aftale opnået med lodsejer.
F. 12bk Slagslunde By, Slagslunde	Ingen aftale opnået med lodsejer.
G. 50af Slagslunde By, Slagslunde	Ingen aftale opnået med lodsejer.
H. 44d Slagslunde By, Slagslunde	Ingen aftale opnået med lodsejer.
I. 1a Mørdrup By Uggeløse	Ingen aftale opnået med lodsejer.

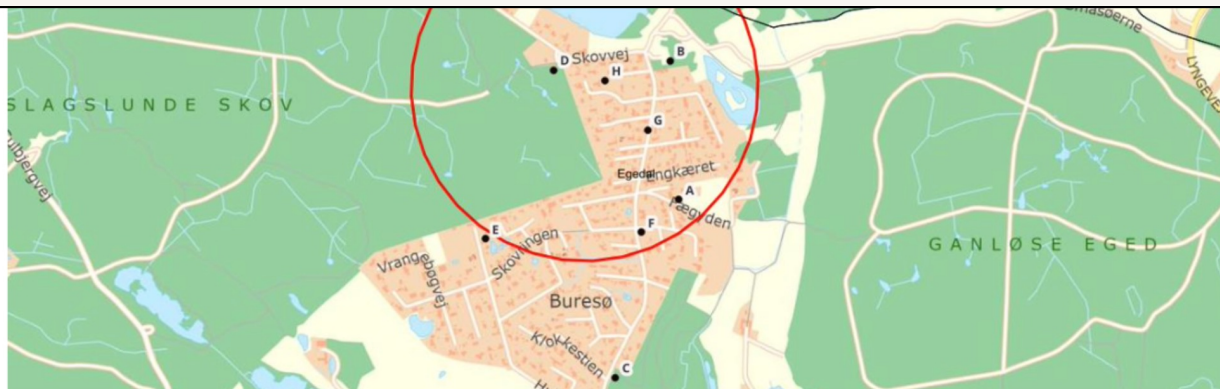
Behandler ansøgningen som enhver anden byggesag












Kamtower

I sin ansøgning var Kamtower forpligtet til også at redegøre for andre muligheder

"Ingen aftaler opnået"



Figur 6 Søgeområdet med undersøgte mulige placeringer.

Placering	Overvejelser for placering
A. 13f Slagslunde By, Slagslunde	Naturstyrelsen Ingen aftale opnået 
B. 47c Slagslunde By, Slagslunde	Afvist af kommunen i forhåndsdialog 
C. 12y Slagslunde By, Slagslunde	Naturstyrelsen Ingen aftale opnået 
D. 91a Slagslunde By, Slagslunde	Ansøgt Placering 
E. 11x Slagslunde By, Slagslunde	Ingen aftale opnået med lodsejer. 
F. 12bk Slagslunde By, Slagslunde	Ingen aftale opnået med lodsejer. 
G. 50af Slagslunde By, Slagslunde	Ingen aftale opnået med lodsejer. 
H. 44d Slagslunde By, Slagslunde	Ingen aftale opnået med lodsejer. 
I. 1a Mørdrup By Uggeløse	Ingen aftale opnået med lodsejer. 

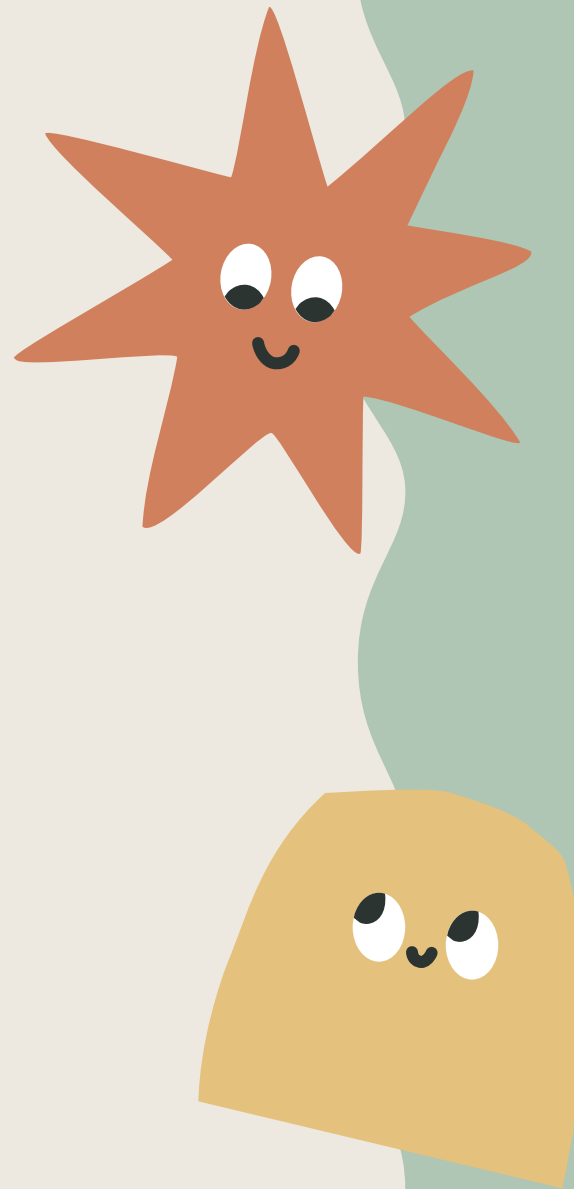
Mastegruppen

Arbejdsgruppe består af frivillige beboere i Buresø

Nedsat på GF Klokkekildens generalforsamling 2024

Formål: Arbejde for at undgå en mast på Skovvej 13

– f.eks. ved at foreslå en anden løsning, der ikke skæmmer naturen og generer naboer



Mastegruppen har indtil nu...

Foretaget omfattende research i

- Lovgrundlaget
- De tekniske krav og begrænsninger
- Kamtowers ansøgningsmateriale
- Kommunens sagsbehandling
- Planklagenævnets afgørelser i tilsvarende sager

Haft møder, samtaler & korrespondance med

- Kommunens afd. for Byplan & Byggesag
- Kommunens direktør for By & Erhverv
- Kamtower
- Byrådets Plan- & Byudviklingsudvalg
- Byrådsmedlemmer individuelt

Egedal Kommune – status i sagen

Administrationen

- Ansvarlig sagsbehandler
- Har aldrig udfordret eller testet Kamtowers oplysninger
- **Afventer** om der gives **dispensation for Skovloven** hos Styrelsen for Grøn Arealomlægning og Vandmiljø
- Har endnu ikke informeret Buresøs borgere – men vil holde informationsmøde, hvis dispensationen opnås

Byrådets folkevalgte

- Har hidtil ikke villet blande sig i sagsbehandlingen
- Er kun blevet overfladisk orienteret – baseret på Kamtowers oplysninger
- Har på byrådsmødet 25. februar stemt imod, at kommunen skal undersøge andre løsningsmuligheder

Byrådet har afvist at undersøge alternativer

Afvisningen skyldes begrundelserne:

- ▶ At alle muligheder allerede er undersøgt
- ▶ At eventuelle alternativer indebærer forsinkelser



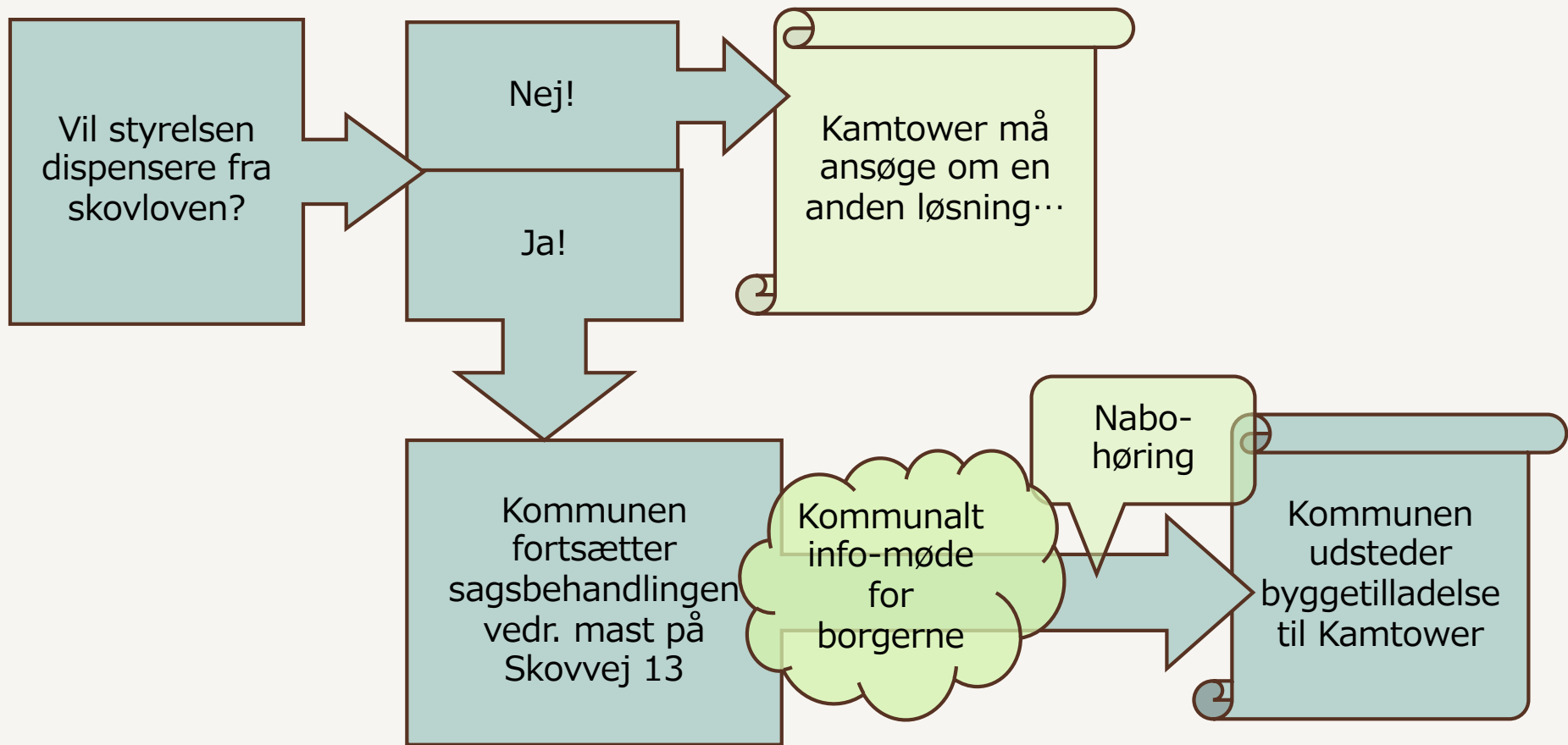
Men byrådsmedlemmerne blev misinformeret:

- Kamtower påstod i sin ansøgning, at man **ikke kunne opnå aftale** med lodsejerne.
- Informationsmateriale sendt til politikerne i Plan- og Byudviklingsudvalget påstod, at der gælder **krav om ny lokalplan** for de øvrige placeringmuligheder = adskillige års forsinkelse.

Mastegruppen har påvist, at begge dele er USANDT

- Ingen i kommunen har reageret
- Nu kommer historien i pressen

Hvad sker der nu?

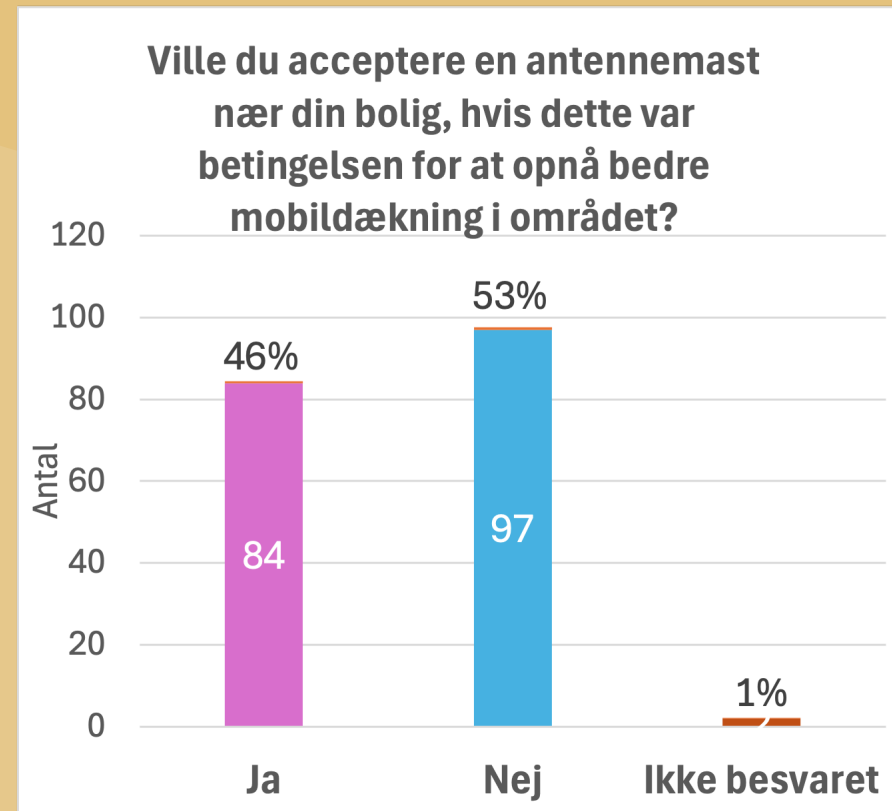
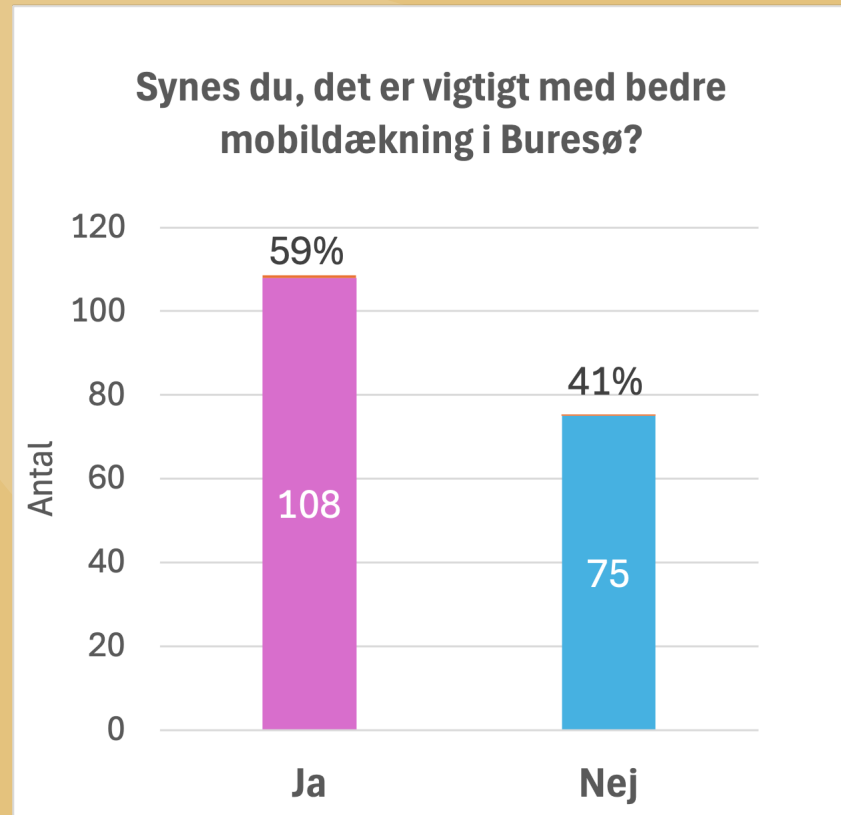


Meningsmåling: Mobilmast ved Buresø?

Anonym online undersøgelse
Foretaget blandt beboere og andre
med tilknytning til Buresø
10—19. april 2026



Stor interesse – 1 83 besvarelser



Undersøgelsen blev gennemført anonymt via link til LimeSurvey's online platform i tiden 10–19. april 2026.

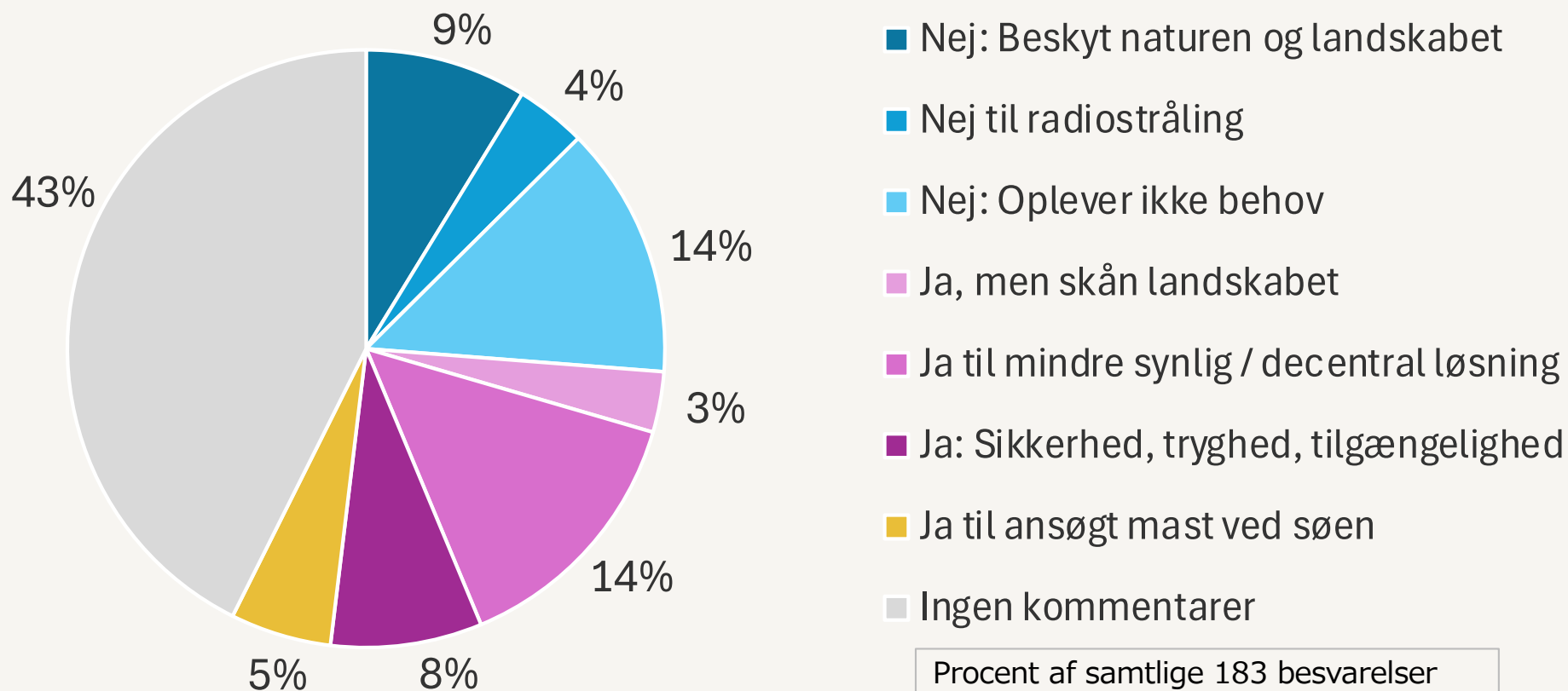
I tiden 10.4. kl 13 til 14.4. kl 14 var der kun adgang via email sendt til medlemmer af GF Klokkekilden. Her kom de første 156 besvarelser. I den resterende periode var link også tilgængelig via opslag på Facebooksiden Buresø Liv.

Overblik over borgernes holdninger

Sammenfatning af 106 indkomne kommentarer og bemærkninger i meningsmåling.

106 supplerende kommentarer

Argumenter for og imod øget mobildækning i Buresø (grupperede svar)



Samlet billede af høringssvarene

Modstand mod høj mast

Flertal af borgere modsætter sig en 48 meter høj mast på grund af bekymring for natur og landskab.

Værdi af mobildækning

Mange anerkender mobildækningens vigtige rolle for sikkerhed, nødopkald og beredskab i området.

Balancen mellem teknologi og natur

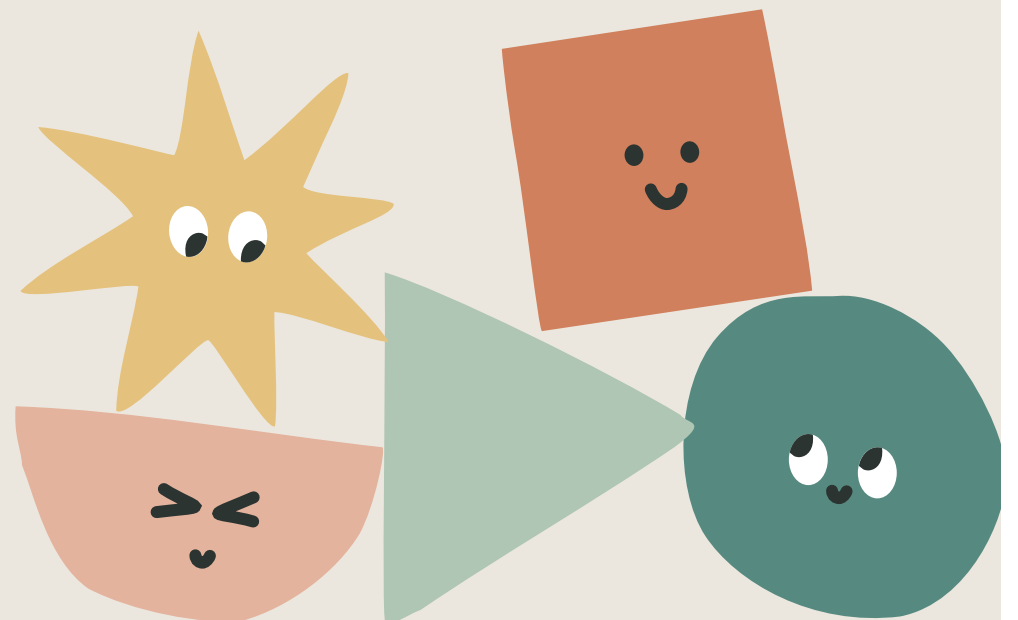
Der søges en løsning, der kombinerer teknologisk funktionalitet med bevarelse af områdets rolige karakter.

Efterspørgsel efter alternativer

Borgerne ønsker mere viden, flere alternativer og en skånsom tilgang før endelig beslutning træffes.



Argumenter imod den foreslåede mast



Natur, landskab og områdets karakter

Områdets unikke naturkarakter

Buresø området er kendt for sin kombination af sø, skov og åbne landskaber, som skaber en helhedsoplevelse af natur.

Visuel påvirkning af mobilmast

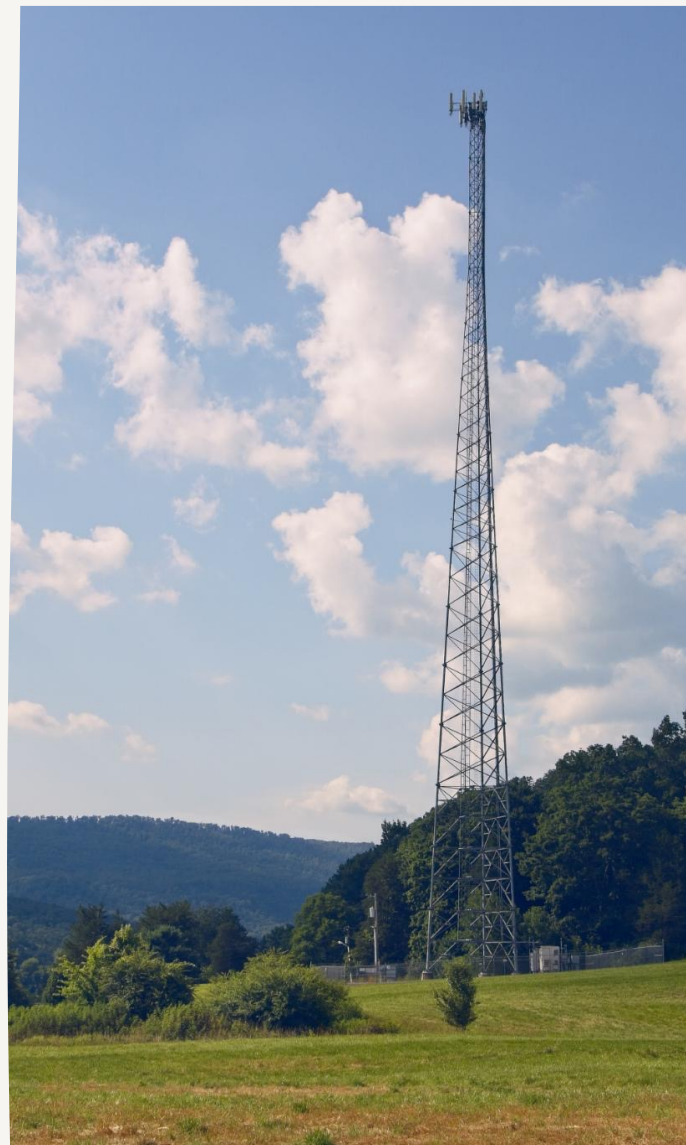
En 48 meter høj mobilmast vurderes som visuelt dominerende og ude af proportioner med områdets omgivelser.

Beskyttede naturinteresser

Buresø og omegn indeholder Natura 2000 områder og værdifuldt dyre- og planteliv, der skal prioriteres højt i området.

Værdi af ro og teknologifrihed

Mange borgere værdsætter muligheden for at opleve ro og nærvær uden konstant mobilforbindelse i området.



Fiber, WiFi og oplevet manglende behov

Eksisterende internetinfrastruktur

Fiber i området giver stabil og hurtig internetadgang, og WiFi-opkald dækker mange borgeres kommunikationsbehov.

Accept af begrænset mobildækning

Mange anser nuværende 4G-dækning som tilstrækkelig, og mindre huller accepteres i naturområder for at bevare områdets karakter.

Ønsket om bevarelse af området

Beboere prioriterer at undgå urbanisering og værdsætter mobilfrihed som en kvalitetsfaktor i sommerhusområder.

Fremtidige teknologiske løsninger

Teknologi udvikler sig, og kommende løsninger kan give bedre dækning uden behov for store master.



The background is a solid teal color with several large, overlapping, semi-transparent shapes in a lighter shade of teal. These shapes are organic and abstract, resembling soft-edged polygons or organic forms. The text is positioned in the lower-left quadrant of the image.

Argumenter for mast og mulige kompromiser

Sikkerhed, tryghed og funktionelle behov

Sikkerhed ved nødopkald

Stabil mobildækning sikrer muligheden for at ringe 112 ved ulykker, sygdom eller brand i øde områder.

Beredskab og dataoverførsel

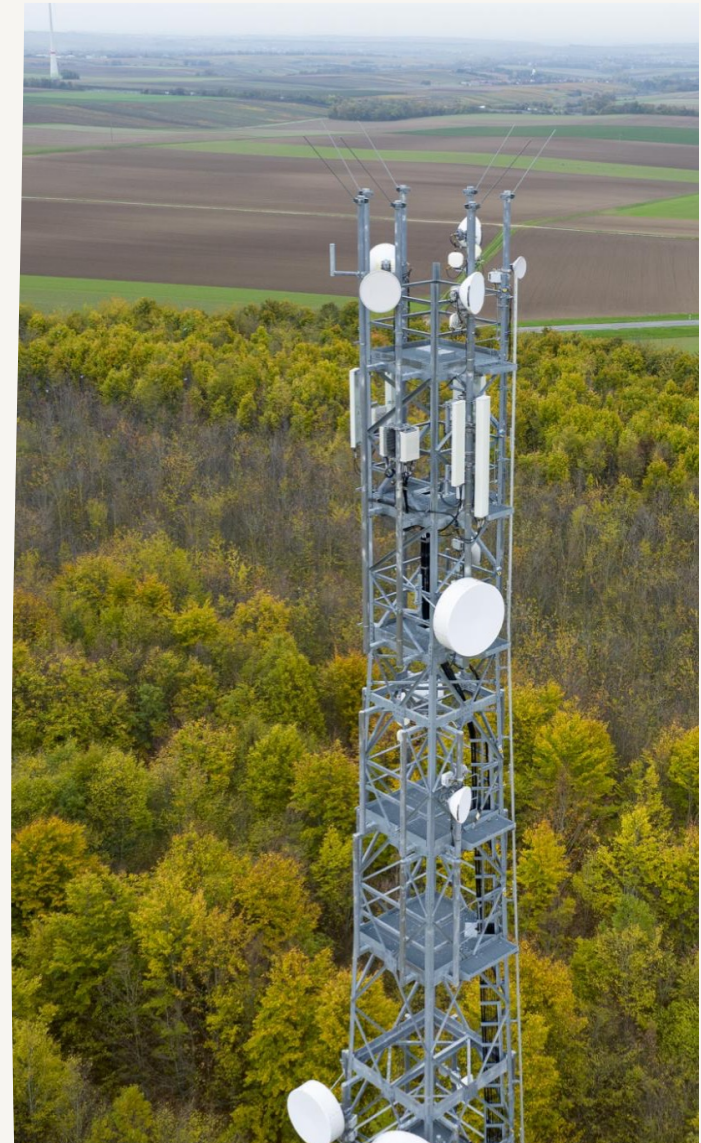
Pålidelig mobilforbindelse er essentiel for rednings- og beredskabstjenester i nødsituationer.

Funktionalitet for borgere

Mobilnetværk understøtter arbejdssammenhæng og daglig brug,

Afvejning af fordele og ulemper

Selvom der skal tages hensyn til omgivelserne, opvejer øget sikkerhed og funktionalitet landskabets visuelle ulemper.





Alternative løsninger og placeringer

Flere mindre master

Erstatning af én høj mast med flere mindre kan sikre god dækning og reducere visuel påvirkning i landskabet.

Camouflerede master

Camouflerede master, såsom dem formet som træer, mindsker visuel gene og integreres bedre i naturen.

Placering væk fra boliger

Placer masten i skove, marker eller randområder for at minimere gener for beboere og besøgende.

Borgerinddragelse og information

Øget åbenhed og borgerinddragelse sikrer bedre forståelse af tekniske alternativer og konsekvenser.

Samlet konklusion

Dækningsbehov anerkendes

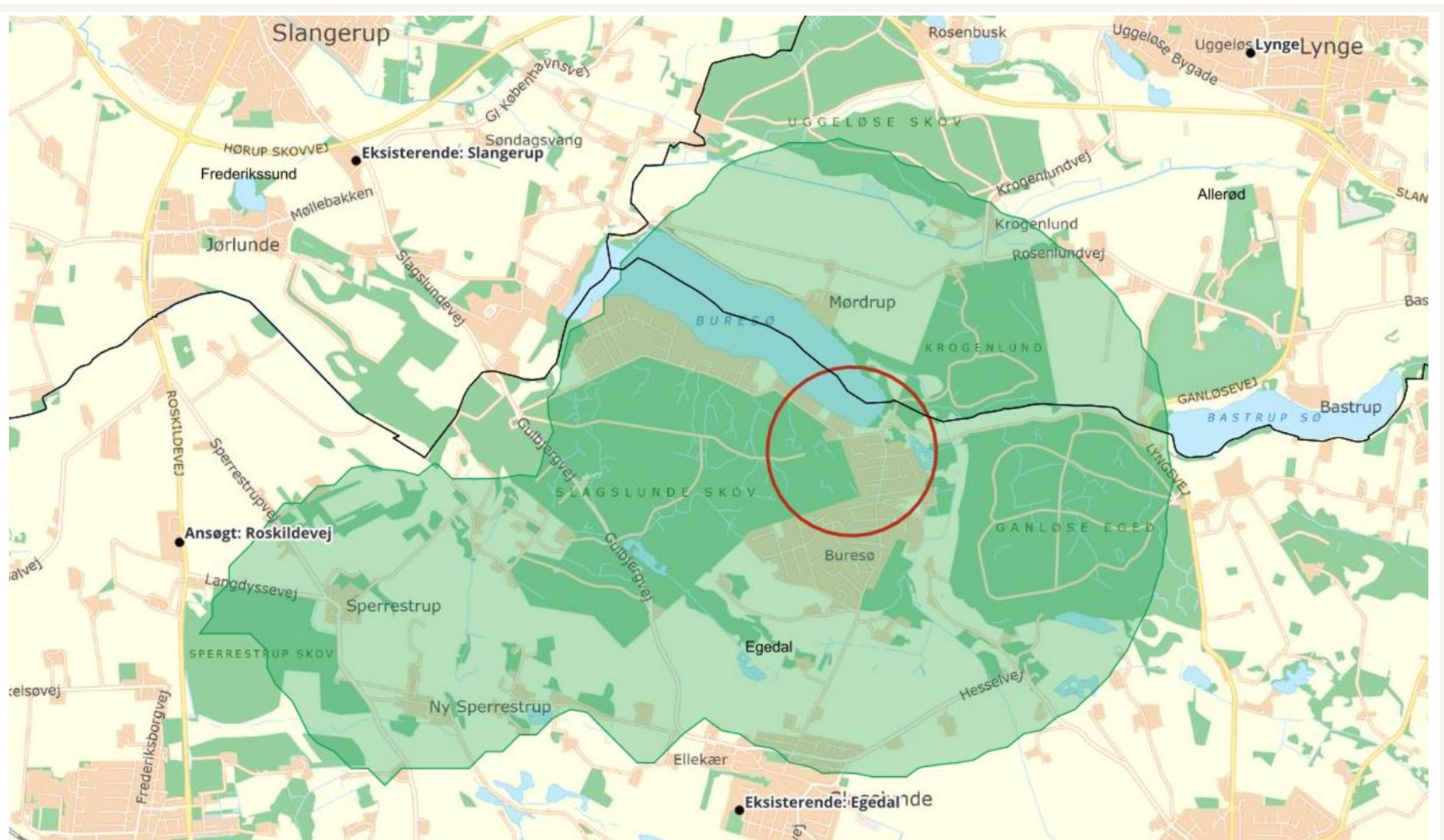
Foreslået løsning møder stor modstand

Stærkt ønske om reelle alternativer

Naturhensyn fylder meget

Alternative løsninger

Forudsætninger, muligheder og konsekvenser



Figur 5 Licensområdet med søgeområde og omkringliggende, eksisterende (og ansøgt) antennepositioner.

Kriterier for alternative løsninger

✓ Samme dækningskapacitet



✓ Samme tidshorisont



Teknisk

Højt placerede antenner => større rækkevidde



Teknisk

Lavt placerede antenner => flere antenner



Mast eller ?





Konkrete løsningsmuligheder

A) Naturgrund med fugletårn



På en grund i skovbrynet bygges et udkigstårn, hvorpå antennerne kan anbringes. Kan evt. kombineres med andre faciliteter for naturelskere.

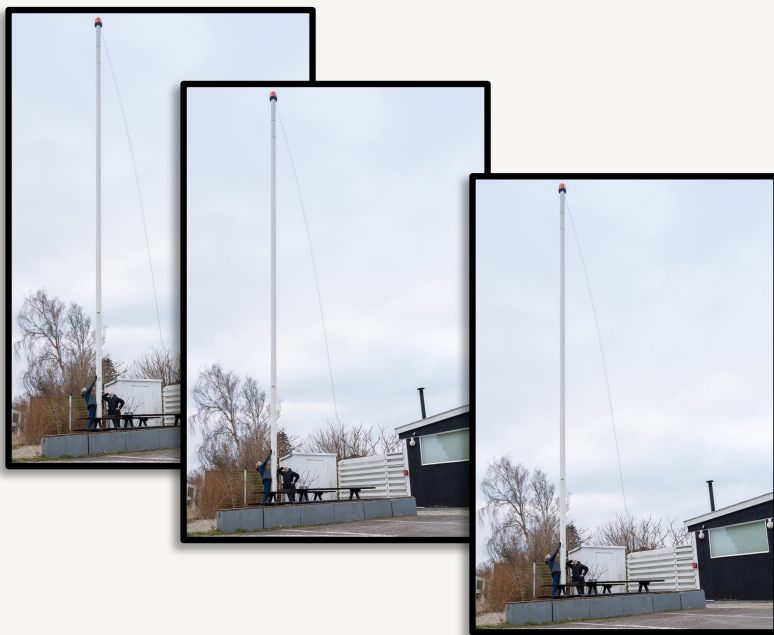
Muligheder:

- Kan udformes og indpasses, så det hverken generer naboer eller skæmmer omgivelserne
- Kan etableres på f.eks. 'gartner-grunden' for enden af Hulvej - eller ved Hundeskovens P-plads.

Konsekvenser:

- Kræver ekstern finansiering fx fra fonde + at kommunen bakker op
- Gartnergrunden er sat til salg mhp udstykning i sommerhusparceller.
- Hundeskovens fredning kræver dispensation
- Kræver muligvis flere lave master placeret andre steder for at dække hele licensområdet.

B) Decentral løsning



I stedet for én høj mast rejses et antal lavere master – f.eks. camoufleret som flagstænger eller træer

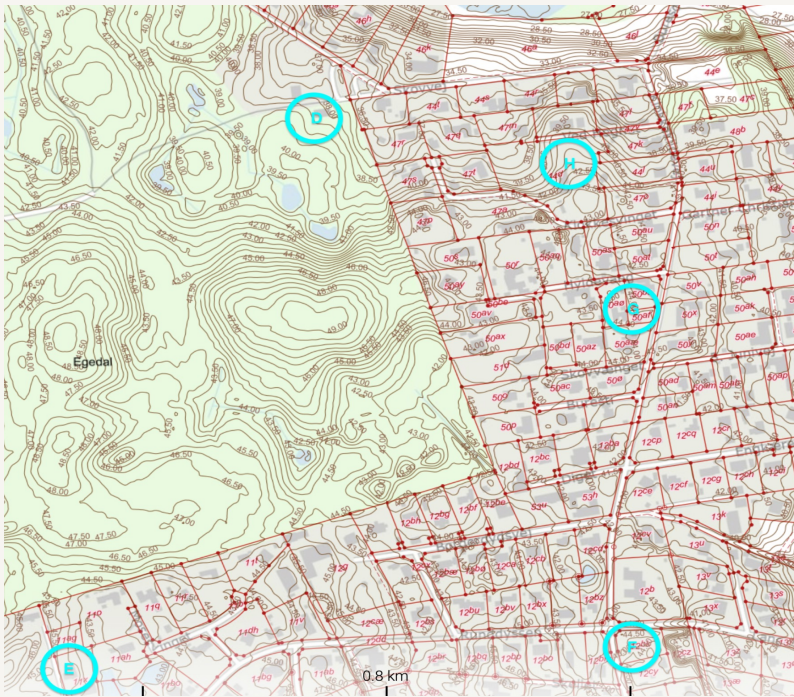
Muligheder:

- ▶ Kan udformes og indpasses, så de hverken generer naboer eller skæmmer omgivelserne
- ▶ Kan etableres hos private grundejere

Konsekvenser:

- ▶ Kræver at et antal lodsejere accepterer en lav mast på egen grund
- ▶ Er dyrere end én stor mast, så løsningen kræver, at kommunen vil presse teleselskabet
- ▶ Det kan blive nødvendigt at supplere med en høj mast inde i Slagslunde Skov for at dække hele licensområdet.

C) Masten flyttes



Den projekterede mast rejses nær eksisterende bebyggelse på en grund et andet sted i Buresø.

Muligheder:

- ▶ Masten kan gøres lavere, hvis den placeres på en bakke f.eks. ved Klokkekildevej.
- ▶ Teleselskabet har allerede udpeget mulige placeringer. Andre kan tilføjes.

Konsekvenser:

- ▶ Kræver at en privat lodsejer accepterer at huse masten – mod økonomisk compensation
- ▶ Placering på privat grund er sikkert dyrere end på Naturstyrelsens grund, så løsningen kræver kommunens opbakning.

Mulige placeringer – ifølge Kamtower



Figur 6 Søgeområdet med undersøgte mulige placeringer.

Placering	Overvejelser for placering
A. 13l Slagslunde By, Slagslunde	Naturstyrelsen Ingen aftale opnået
B. 47c Slagslunde By, Slagslunde	Afvist af kommunen i forhåndsdialog
C. 12y Slagslunde By, Slagslunde	Naturstyrelsen Ingen aftale opnået
D. 91a Slagslunde By, Slagslunde	Ansøgt Placering
E. 11x Slagslunde By, Slagslunde	Ingen aftale opnået med lodsejer.
F. 12bk Slagslunde By, Slagslunde	Ingen aftale opnået med lodsejer.
G. 50af Slagslunde By, Slagslunde	Ingen aftale opnået med lodsejer.
H. 44d Slagslunde By, Slagslunde	Ingen aftale opnået med lodsejer.
I. 1a Mørdrup By Uggeløse	Ingen aftale opnået med lodsejer.

Skovvej 13
Hulvejen 14
Klokkekildevej 62
Klokkekildevej 59a
Klokkesvinget 2
Mørdrupgård gods

Debat:

Hvad foretrækker du?

A) Naturgrund med fugletårn



På en grund i skovbrynet bygges et udkigstårn, hvorpå antennerne bygges. Kan evt. udstyres med andre faciliteter som f.eks. bænke.

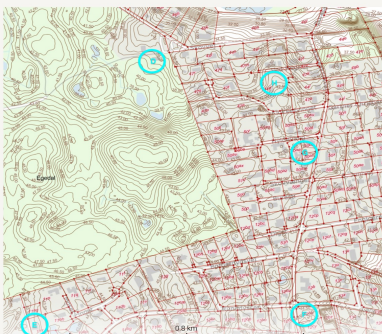
Muligheder:

- Kan udformes og indpasses, så det hverken generer naboer eller skæmmer omgivelserne
- Kan etableres på f.eks. 'gartner-grunden' for enden af Hulvej - eller ved Hundeskovens P-plads.

Konsekvenser:

- Kræver ekstern finansiering fx fra fonde + at kommunen bakker op
- Gartnergrunden er sat til salg mhp udstykning i sommerhusparceller.
- Hundeskovens fredning kræver dispensation
- Kræver muligvis flere lave master placeret

C) Masten flyttes



Den projekterede mast rejstes nær eksisterende bebyggelse på en grund et andet sted i Buresø.

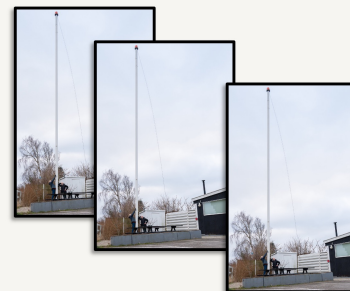
Muligheder:

- ▶ Masten kan gøres lavere, hvis den placeres på en bakke f.eks. ved Klokkekildevej.
- ▶ Teleselskabet har allerede udpeget mulige placeringer. Andre kan tilføjes.

Konsekvenser:

- ▶ Kræver at en privat lodsejer accepterer at huse masten - mod økonomisk kompensation
- ▶ Placering på privat grund er sikkert dyrere end på Naturstyrelsens grund, løsningen kræver kommunens opbakning.

B) Decentral løsning



I stedet for én høj mast rejstes et antal lavere master - f.eks. camoufleret som flagstænger eller træer

Muligheder:

- ▶ Kan udformes og indpasses, så de hverken generer naboer eller skæmmer omgivelserne
- ▶ Kan etableres hos private grundejere

Konsekvenser:

- ▶ Kræver at et antal lodsejere accepterer en lav mast på egen grund
- ▶ Er dyrere end én stor mast, så løsningen kræver, at kommunen vil presse teleselskabet
- ▶ Det kan blive nødvendigt at supplere med en høj mast inde i Slagslunde Skov for at dække hele licensområdet.